

**МЕЖДУНАРОДЕН ТУРИЗЪМ – БЪЛГАРИЯ**  
**(ЯНУАРИ – АПРИЛ 2012 г.)**

**1.4% спад в броя на чуждестранните туристи посетили България през периода януари – април 2012 г. спрямо същия период на 2011 г.**

**Увеличение от 13.1% при посещенията с цел гостуване**

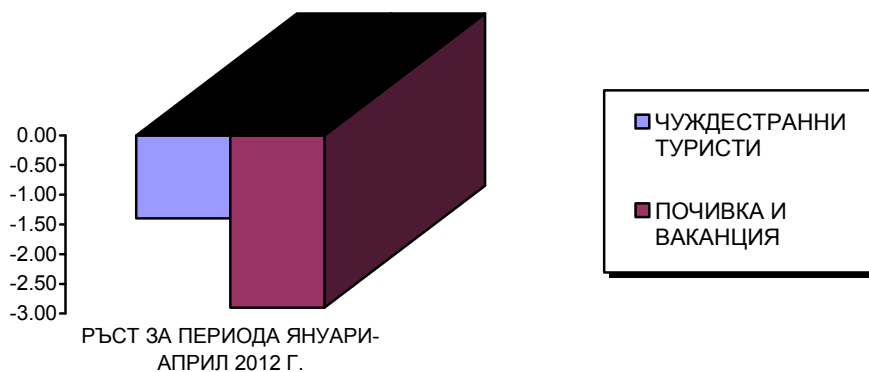
**Приходите от международен туризъм за периода януари-март 2012 г. възлизат на 297.52 млн. евро, което е с -1.2 % по-малко в сравнение със същия период на 2011 г.**

**ЧУЖДЕСТРАННИ ТУРИСТИ В БЪЛГАРИЯ**

През периода **януари – април 2012 г.** България е посетена общо от **1 027 554** чуждестранни граждани (без транзитно преминалите). Техният брой е с **1.4% по-малко** спрямо същия период на 2011 г. **Увеличение** има при посещенията с цел **гостуване**, като са реализирани 40 580 посещения и **ръст от 13.1%**, при посещенията с цел **бизнес**, като са реализирани 255 641 посещения и **ръст от 6.9%**. Намаление има при посещенията с цел почивка и ваканция, като са реализирани **587 151** посещения и спад от **2.9%**.

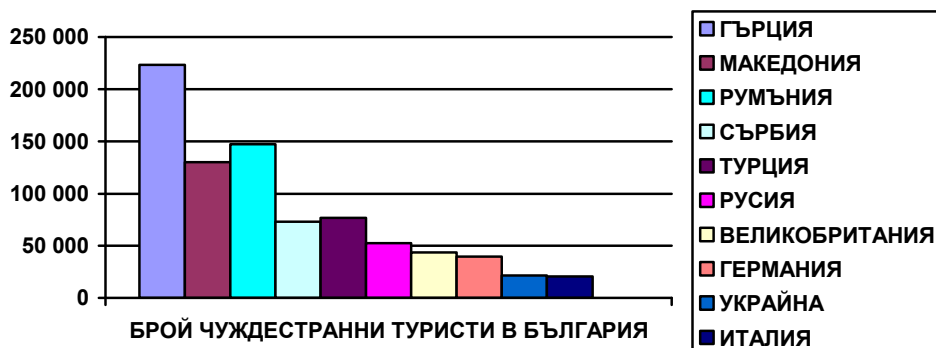
**Транзитно** през страната се преминали **387 657** чужденци, което с **13.2%** по-малко от същия период на предходната година.

Година	април 2011	април 2012	2012/2011%
<b>Посещения на чужденци в България по цел на посещенията</b>			
<b>О Б Щ О</b>	<b>1 488 426</b>	<b>1 415 211</b>	<b>-4.9</b>
<b>ТУРИЗЪМ</b>	<b>1 041 897</b>	<b>1 027 554</b>	<b>-1.4</b>
- Почивка и ваканция	604 654	587 151	-2.9
- Гостуване	35 882	40 580	13.1
- Бизнес	239 161	255 641	6.9
- Други	162 200	144 182	-11.1
<b>ТРАНЗИТ</b>	<b>446 529</b>	<b>387 657</b>	<b>-13.2</b>



**ПОСЕЩЕНИЯ НА ЧУЖДЕСТРАННИ ТУРИСТИ В БЪЛГАРИЯ 2012 (януари-април)**  
**Данни по ГДП и НСИ**

№.	ДЪРЖАВИ	БРОЙ	12/11%	№.	ДЪРЖАВИ	БРОЙ	12/11%
	<b>ОБЩО</b>	<b>1 027 554</b>	<b>-1.4</b>				
1	ГЪРЦИЯ	223 486	-7.8	26	СЛОВЕНИЯ	2 930	8.3
2	РУМЪНИЯ	147 488	-17.2	27	ЯПОНИЯ	2 903	53.4
3	МАКЕДОНИЯ	130 213	10.1	28	КИПЪР	2 856	-18.0
4	ТУРЦИЯ	76 925	23.7	29	РЕПУБЛИКА КОРЕЯ	2 785	-3.1
5	СЪРБИЯ	73 014	5.1	30	ДАНИЯ	2 692	-8.2
6	РУСИЯ	52 626	17.8	31	ШВЕЦИЯ	2 613	-19.6
7	ВЕЛИКОБРИТАНИЯ	43 564	-9.8	32	ФИЛИПИНТЕ	2 305	20.4
8	ГЕРМАНИЯ	39 921	5.3	33	БОСНА И ХЕРЦЕГОВ	2 242	27.7
9	УКРАИНА	21 629	10.9	34	КАНАДА	2 226	1.0
10	ИТАЛИЯ	20 516	-6.8	35	АВСТРАЛИЯ	2 001	6.0
11	АВСТРИЯ	17 829	-6.6	36	ШВЕЙЦАРИЯ	1 959	3.2
12	ФРАНЦИЯ	14 611	-11.7	37	СИРИЯ	1 923	-6.5
13	ПОЛША	13 797	-8.9	38	КИТАЙ	1 902	17.3
14	ИЗРАЕЛ	11 939	-14.0	39	ФИНЛАНДИЯ	1 779	-16.3
15	САЩ	11 677	-1.6	40	ИРАН	1 464	2.2
16	УНГАРИЯ	9 571	-7.0	41	ГРУЗИЯ	1 393	25.8
17	ЧЕХИЯ	8 783	7.2	42	ЧЕРНА ГОРА	1 336	-5.2
18	МОЛДОВА	8 446	21.0	43	МАЛТА	1 144	-3.8
19	ИСПАНИЯ	7 411	4.8	44	АРМЕНИЯ	1 102	47.1
20	БЕЛГИЯ	7 198	7.2	45	БЕЛАРУС	1 086	-4.2
21	АЛБАНИЯ	6 867	24.7	46	ИНДИЯ	1 025	20.0
22	ИРЛАНДИЯ	5 675	-12.1	47	НОРВЕГИЯ	919	10.6
23	НИДЕРЛАНДИЯ	5 448	2.5	48	ПОРТУГАЛИЯ	883	-46.6
24	СЛОВАКИЯ	5 360	4.7	49	ЛИТВА	871	-12.4



Увеличение има при посещенията от Турция с 76 925 туристи и ръст от 23.7%, Македония – 130 213 туристи и ръст от 10.1%, Русия с 52 626 туристи и ръст от 17.8%, Германия с 39 921 туристи и ръст от 5.3%, Украйна с 21 629 туристи и ръст от 10.9%, Белгия с 7 198 туристи и ръст от 7.2%, Албания с 6 867 туристи и ръст от 24.7%, Словакия с 5 360 туристи и ръст от 4.7%, Словения с 2 930 туристи и ръст от 8.3% и др.

Намаление има при посещенията от Румъния с 147 488 туристи (-17.2), Гърция с 223 486 туристи (-7.8%), Великобритания с 43 564 туристи (-9.8%), Италия с 20 516 туристи (-6.8%), Франция с 14 611 туристи (-11.7%), Ирландия с 5 675 туристи (-12.1%), Хърватия с 3 859 (-14.2%) и др.

### **ЕВРОПЕЙСКИ СЪЮЗ**

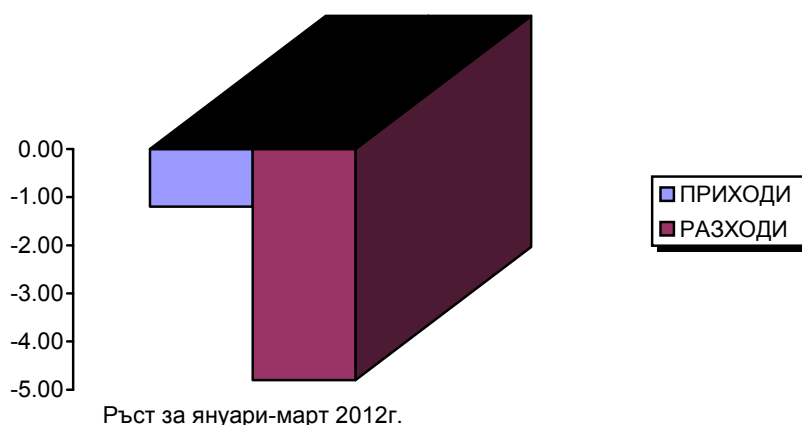
През периода **януари – април 2012** г. страните от Европейския съюз продължават да са най-важният генериращ пазар за международен туризъм на България с относителен дял 57.2%, общ обем от 587 988 туристи (спад от -9.4% спрямо 2011 г.).

#### **ПОСЕЩЕНИЯ НА ЧУЖДЕСТРАННИ ТУРИСТИ ОТ ЕС В БЪЛГАРИЯ 2012 г.(януари-април)** Данни по ГДГП и НСИ

№.	ДЪРЖАВИ	БРОЙ	12/11%	№.	ДЪРЖАВИ	БРОЙ	12/11%
	<b>ОБЩО</b>	<b>587 988</b>	<b>-9.4</b>				
<b>1</b>	<b>ГЪРЦИЯ</b>	223 486	-7.8	<b>14</b>	<b>НИДЕРЛАНДИЯ</b>	5 448	2.5
<b>2</b>	<b>РУМЪНИЯ</b>	147 488	-17.2	<b>15</b>	<b>СЛОВАКИЯ</b>	5 360	4.7
<b>3</b>	<b>ВЕЛИКОБРИТАНИЯ</b>	43 564	-9.8	<b>16</b>	<b>СЛОВЕНИЯ</b>	2 930	8.3
<b>4</b>	<b>ГЕРМАНИЯ</b>	39 921	5.3	<b>17</b>	<b>КИПЪР</b>	2 856	-18.0
<b>5</b>	<b>ИТАЛИЯ</b>	20 516	-6.8	<b>18</b>	<b>ДАНИЯ</b>	2 692	-8.2
<b>6</b>	<b>АВСТРИЯ</b>	17 829	-6.6	<b>19</b>	<b>ШВЕЦИЯ</b>	2 613	-19.6
<b>7</b>	<b>ФРАНЦИЯ</b>	14 611	-11.7	<b>20</b>	<b>ФИНЛАНДИЯ</b>	1 779	-16.3
<b>8</b>	<b>ПОЛША</b>	13 797	-8.9	<b>21</b>	<b>МАЛТА</b>	1 144	-3.8
<b>9</b>	<b>УНГАРИЯ</b>	9 571	-7.0	<b>22</b>	<b>ПОРТУГАЛИЯ</b>	883	-46.6
<b>10</b>	<b>ЧЕХИЯ</b>	8 783	7.2	<b>23</b>	<b>ЛИТВА</b>	871	-12.4
<b>11</b>	<b>ИСПАНИЯ</b>	7 411	4.8	<b>24</b>	<b>ЛАТВИЯ</b>	838	-10.95
<b>12</b>	<b>БЕЛГИЯ</b>	7 198	7.2	<b>25</b>	<b>ЕСТОНИЯ</b>	606	-16.4
<b>13</b>	<b>ИРЛАНДИЯ</b>	5 675	-12.1	<b>26</b>	<b>ЛЮКСЕМБУРГ</b>	118	-15.1

## ПРИХОДИ ОТ МЕЖДУНАРОДЕН ТУРИЗЪМ – БЪЛГАРИЯ (март 2012 г.)

Приходите от международен туризъм в текущата сметка на платежния баланс по данни на БНБ за януари-март 2012 г. възлизат на **297.52 млн. евро**, което е с **-1.2%** по-малко в сравнение със същия период на 2011 г. **Разходите** на българските граждани за пътувания в чужбина за януари-март 2012 г. са общо **198.43 млн. евро** или с **-4.8%** по-малко спрямо същия период на 2011 г.



## ПЪТУВАНИЯ НА БЪЛГАРСКИ ГРАЖДАНИ В ЧУЖБИНА

През периода **януари – април 2012 г.** българските граждани са реализирали **общо 1 119 289 пътувания** в чужбина по всички видове цели. Намалението спрямо предходната година е с **6%**.

Увеличение има при пътуванията с цел туризъм, като са реализирани 417 955 пътувания и ръст от 1.5%. Намаление има при пътуванията с цел бизнес, като са реализирани 422 765 пътувания (-5.8%) и при пътуванията с цел гостуване, като са реализирани 238 570 пътувания (-23.9%).

Увеличение на пътуванията на българските граждани към основните дестинации през периода **януари – април 2012 г.** има към Турция – 309 056 пътувания и ръст от 2%, Сърбия – 131 454 пътувания и ръст от 61.1%, Великобритания – 29 637 пътувания и ръст от 24.4%, Австрия с 20 369 пътувания и ръст от 1.5% и др.

Намаление в пътуванията на българските граждани през периода **януари – април 2012 г.** се забелязва към Гърция – 241 933 пътувания (-34.2%), Румъния – 91 065 пътувания (-18.2%), Германия с 50 485 пътувания (-7%), Италия с 23 461 пътувания (-8.9%) и др. Страните от Европейския съюз през периода **януари – април 2012 г.** са посетени от **534 540** българи, което е спад от **-21.8%**. Относителният дял на страните от Европейския съюз в пътуванията на българските граждани е **47.8 %**.

**ПЪТУВАНИЯ НА БЪЛГАРИ В ЧУЖБИНА - 2012 г. (ЯНУАРИ-АПРИЛ)**

(по всички видове цели)

**КЛАСАЦИЯ ОТ 1 ДО 50.**

No.	Страни	Брой	12/11%	No.	Страни	Брой	11/10%
	<b>ОБЩО</b>	<b>1119289</b>	<b>-6.0</b>				
1	ТУРЦИЯ	309 056	2.0	26	ДАНИЯ	585	-18.2
2	ГЪРЦИЯ	241 933	-34.2	27	ЕГИПЕТ	490	-56.4
3	СЪРБИЯ	131 454	61.1	28	СЛОВЕНИЯ	466	-36.5
4	МАКЕДОНИЯ	117 677	30.0	29	ПОРТУГАЛИЯ	438	-32.5
5	РУМЪНИЯ	91 065	-18.2	30	ШВЕЦИЯ	383	-10.7
6	ГЕРМАНИЯ	50 485	-7.0	31	СЛОВАКИЯ	342	33.1
7	ВЕЛИКОБРИТАНИЯ	29 637	24.4	32	ГРУЗИЯ	264	-59.1
8	ИСПАНИЯ	23 525	-5.0	33	ОБЕД.АРАБ.ЕМИР.	215	100.0
9	ИТАЛИЯ	23 461	-8.9	34	КИТАЙ	197	-58.3
10	АВСТРИЯ	20 369	1.5	35	МАЛТА	194	-41.4
11	ФРАНЦИЯ	13 796	21.6	36	АЛБАНИЯ	169	-29.9
12	РУСИЯ	9 820	102.1	37	КАНАДА	168	75.0
13	БЕЛГИЯ	9 274	2.5	38	НОРВЕГИЯ	137	-23.0
14	НИДЕРЛАНДИЯ	8 957	9.8	39	ЛЮКСЕМБУРГ	112	80.6
15	ЧЕХИЯ	7 742	9.1	40	ФИНЛАНДИЯ	103	35.5
16	ПОЛША	4 948	-25.2	41	БОСНА И ХЕРЦЕГОВИНА	87	100.0
17	ШВЕЙЦАРИЯ	4 589	34.9	42	ИРЛАНДИЯ/ЕЙРЕ	83	-21.7
18	ДРУГИ	4 391	-67.2	43	ЛИТВА	73	-18.9
19	КИПЪР	3 279	-31.8	44	ИРАН	45	100.0
20	УНГАРИЯ	3 239	-38.1	45	ЯПОНИЯ	45	100.0
21	УКРАИНА	2 001	-16.0	46	ВИЕТНАМ	43	100.0
22	САЩ	1 176	84.9	47	ЛИВАН	40	-38.5
23	МОЛДОВА	830	-62.9	48	ТУНИС	38	100.0
24	ХЪРВАТИЯ	772	30.4	49	ЮАР	37	2.8
25	ИЗРАЕЛ	595	-50.1	50	ЛАТВИЯ	36	38.5

