

## ЗАЕТОСТ НА СРЕДСТВАТА ЗА ПОДСЛОН И МЕСТАТА ЗА НАСТАНЯВАНЕ

По данни на Евростат през м. юни 2012 г. заетостта на стаите в средствата за подслон и местата за настаняване в България достига 89.4%. По този показател страната ни се нарежда на първо място в ЕС. Данните показват, че повече от три четвърти от наличните стаи, отдавани под наем в България, Кипър и Малта, са били заети. След България в класацията по този показател се нареждат Кипър (77.4%), Малта (75.7%), Великобритания (72%), Франция (69%) и Германия (62.2%).

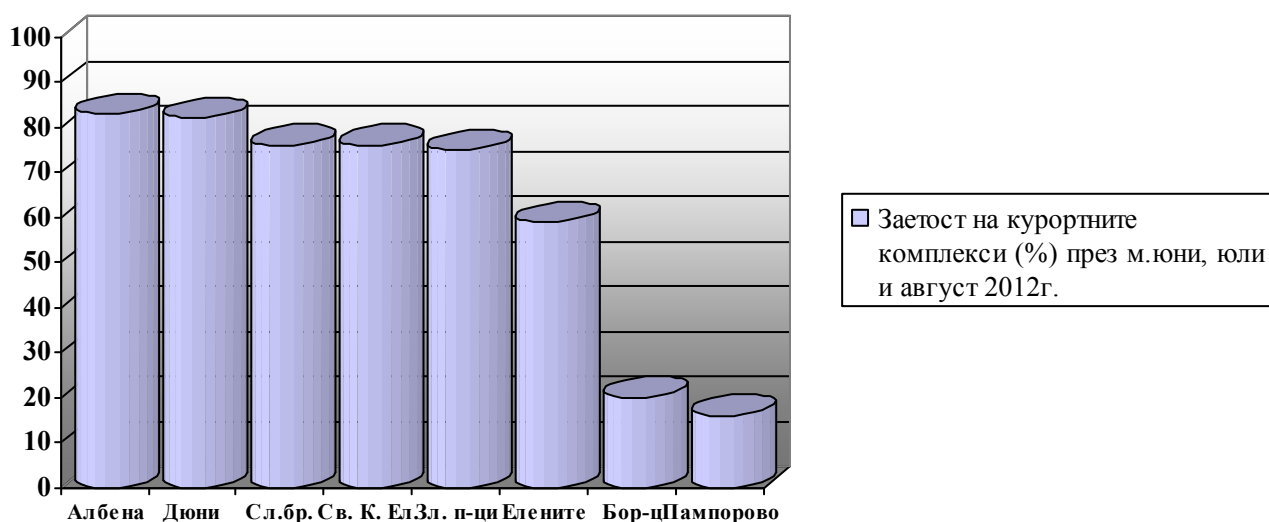
Заетостта на легловата база през м. юни 2012 г. в България е била 49.6%, като страната ни се намира сред първите десет държави в Европа по този показател. Сравнена с м.юни 2011 г заетостта на легловата база в ЕС е намалела с 2.5%, като най-висока е в Кипър-81.8%, а най-ниска в Словакия и Румъния-28.2%.

За периода януари-юни 2012 г.заетостта на легловата база в ЕС отбелязва спад от -0.5% сравнена със същия период на 2011 г. В четири от държавите членки на ЕС (Латвия, България, Литва и Германия ) се наблюдава ръст в заетостта на легловата база през първото полугодие на 2012 г. от над 1 %.За България заетостта на легловата база е достигнала ръст от 4.1% за първото полугодие на 2012 г. В същото време Италия, Португалия, Швеция и Румъния отбелязват спад в заетостта от повече от 1% за първото полугодие на 2012 г.

По данни от НСИ през месеците на активен летен сезон (юни, юли и август) на 2012 г. средствата за подслон и местата за настаняване в цялата страна са посрещнали общо 2 589 461 туристи, от които 61% са били чужденци. Приходите от нощувки през активния летен сезон на 2012 г. са достигнали 503 727 900 лева, като от тях 81.5% са реализирани от чужденци.

## ЗАЕТОСТ НА КУРОРТНИТЕ КОМПЛЕКСИ ПРЕЗ м.ЮНИ, м. ЮЛИ и м. АВГУСТ 2012г.

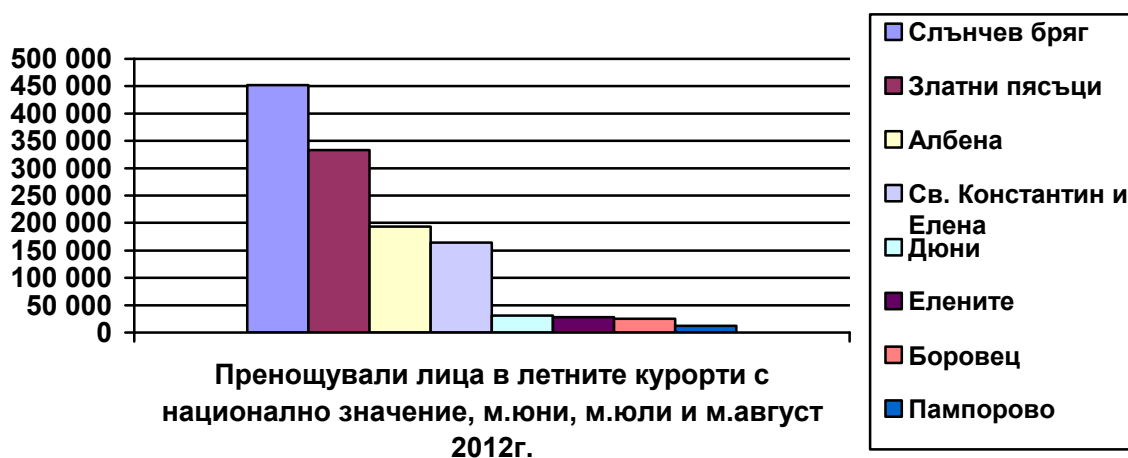
През месеците юни, юли и август на 2012г. според данни на НСИ летните ни курортни комплекси са реализирали висока заетост на легловата база. Най-голяма е била средната заетост в курортите Албена, Дюни и Слънчев бряг- съответно **84%, 82 и 76%**.



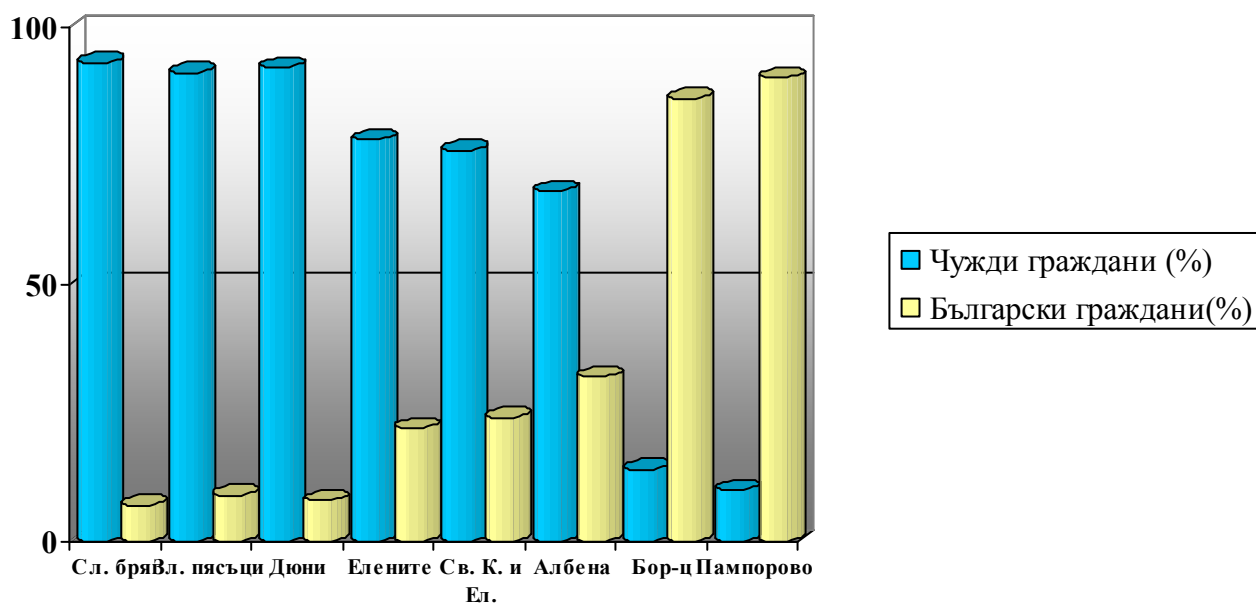
В Боровец и Пампорово реализираната средна заетост на легловата база през летните месеци е съответно 20% и 16%.

Курорти	Пренощували лица-брой		Пренощували чужденци (%)	Легла-денонощия	Реализирани нощувки-Общо	Средна заетост %
	Общо	в т.ч.чужденци				
Албена	193 056	131 834	68	1 484 865	1 246 891	84
Дюни	31 016	28 494	92	317 400	260 904	82
Елените	28 022	21 847	78	330 556	194 250	59
Златни пясъци	333 144	304 746	91	2 988 924	2 243 105	75
Св. Конст.и Елена	164 708	124 427	76	1 003 077	763 620	76
Слънчев бряг	451 990	420 489	93	4 236 975	3 233 834	76
Боровец	24 888	3 440	14	307 327	61 100	20
Пампорово	12342	1235	10	241 094	38 123	16

Слънчев бряг е на първо място по брой реализирани нощувки-**3 233 834, 76%** от които са от чужденци, следван от Златни пясъци, където са реализирани **2 243 105** нощувки, **75%** от които са от чужденци и Албена с реализирани **1 246 891** нощувки, от които **84%** са реализирани от чужденци.



Най-популярни сред туристите са курортите Слънчев бряг, където пренощувалите лица са били **451 990**, както и Златни пясъци с **333 144** туристи, следвани от Албена и Св. Константин и Елена съответно с **193 056** и **164 708** туристи.



В летните курортни комплекси са преобладавали чуждестранните туристи, като във всички курорти те са били повече от половината почиващи. В Слънчев бряг чуждите туристи са били **93%** от всички почиващи, в Златни пясъци и Дюни чужденците са били **91%** и **92%** от туристите.

През летните месеци планинските курорти като Боровец и Пампорово са атрактивни предимно за български туристи, като процентът на чуждестранните гости е съответно 14% и 10%.