

**МЕЖДУНАРОДЕН ТУРИЗЪМ – БЪЛГАРИЯ**  
**(ЯНУАРИ – ЮНИ 2012 Г.)**

*1% ръст в броя на чуждестранните туристи, посетили България през периода януари – юни 2012 г. спрямо същия период на 2011 г.*

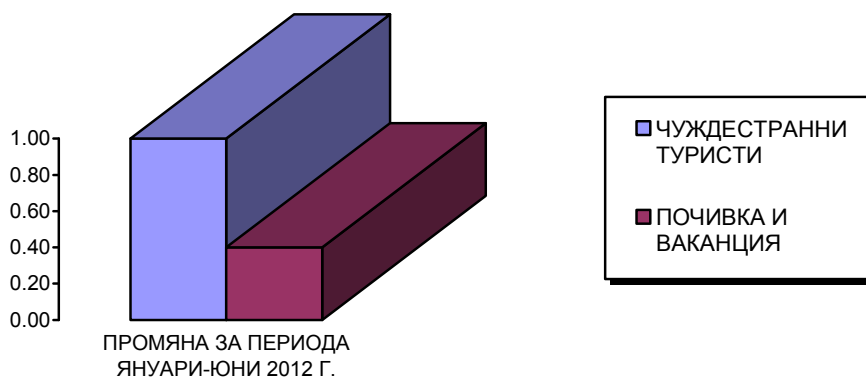
*Увеличение от 9.5% при посещенията с цел гостуване и 5% при посещенията с цел бизнес. Приходите от международен туризъм за периода януари-април 2012 г. възлизат на 592.54 млн. евро, което е с 3.9 % по-малко в сравнение със същия период на 2011 г.*

**ЧУЖДЕСТРАННИ ТУРИСТИ В БЪЛГАРИЯ**

През периода **януари – юни 2012 г.** България е посетена общо от **2 335 716** чуждестранни граждани с цел туризъм (без транзитно преминалите). Техният брой е с **1% повече** спрямо същия период на 2011г. **Увеличение** има при посещенията с цел **гостуване**, като са реализирани 69 974 посещения и **ръст от 9.5%**, както и при посещенията с цел **бизнес**, като са реализирани 466 184 посещения и **ръст от 5%**. Реализирани са **1 519 312** посещения с цел **почивка и ваканция**, които отбелязват **ръст от 0.4%**.

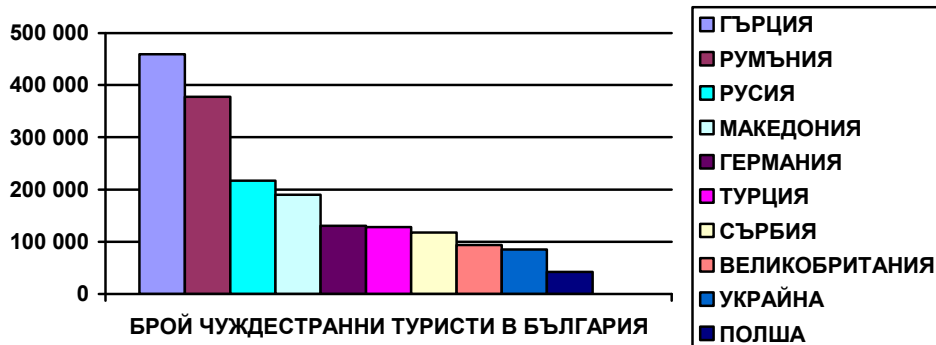
**Транзитно** през страната се преминали **801 994** чужденци, което с **7.9%** по-малко от същия период на предходната година.

Година	Януари-юни 2011	Януари-юни 2012	2012/2011%
<b>Посещения на чужденци в България по цел на посещенията</b>			
<b>О Б Щ О</b>	<b>3 182 583</b>	<b>3 137 710</b>	<b>-1.4</b>
<b>ТУРИЗЪМ</b>	<b>2 311 903</b>	<b>2 335 716</b>	<b>1.0</b>
- Почивка и ваканция	1 514 003	1 519 312	<b>0.4</b>
- Гостуване	63 891	69 974	<b>9.5</b>
- Бизнес	444 171	466 184	<b>5.0</b>
- Други	289 838	280 246	<b>-3.3</b>
<b>ТРАНЗИТ</b>	<b>870 680</b>	<b>801 994</b>	<b>-7.9</b>



**ПОСЕЩЕНИЯ НА ЧУЖДЕСТРАННИ ТУРИСТИ В БЪЛГАРИЯ 2012 (януари-юни)**  
**Данни по ГДП и НСИ**

№.	ДЪРЖАВИ	БРОЙ	12/11%	№.	ДЪРЖАВИ	БРОЙ	12/11%
	<b>ОБЩО</b>	<b>2 335 716</b>	<b>1.0</b>				
1	ГЪРЦИЯ	459 461	-8.6	26	ИРЛАНДИЯ	9 889	-10.9
2	РУМЪНИЯ	378 165	-9.2	27	ДАНИЯ	7 394	-25.4
3	РУСИЯ	217 377	28.2	28	КИПЪР	6 853	-8.8
4	МАКЕДОНИЯ	189 980	9.4	29	ХЪРВАТИЯ	6 688	-11.7
5	ГЕРМАНИЯ	130 629	-8.9	30	ФИНЛАНДИЯ	6 278	-13.4
6	ТУРЦИЯ	128 044	36.6	31	РЕПУБЛИКА КОРЕЯ	6 173	2.4
7	СЪРБИЯ	118 111	5.1	32	КАНАДА	6 016	3.4
8	ВЕЛИКОБРИТАНИЯ	93 917	-11.4	33	ЯПОНИЯ	5 869	25.0
9	УКРАИНА	85 443	45.5	34	СЛОВЕНИЯ	5 621	0.3
10	ПОЛША	42 419	-1.7	35	АВСТРАЛИЯ	5 513	-4.8
11	ИТАЛИЯ	42 367	-1.4	36	ШВЕЙЦАРИЯ	5 025	-6.1
12	ФРАНЦИЯ	38 255	-8.4	37	ДРУГИ	4 967	69.3
13	ИЗРАЕЛ	35 671	-15.7	38	БОСНА И ХЕРЦЕГОВИНА	4 561	5.7
14	АВСТРИЯ	33 893	-8.9	39	ФИЛИПИНИТЕ	3 987	29.4
15	САЩ	27 787	1.4	40	НОРВЕГИЯ	3 895	-31.5
16	МОЛДОВА	27 470	31.0	41	КИТАЙ	3 578	23.0
17	БЕЛАРУС	23 916	61.3	42	СИРИЯ	3 185	-3.4
18	ЧЕХИЯ	21 453	5.7	43	ГРУЗИЯ	2 965	57.1
19	УНГАРИЯ	20 857	-8.8	44	ИРАН	2 797	-0.8
20	НИДЕРЛАНДИЯ	15 429	-6.2	45	КАЗАХСТАН	2 455	28.1
21	ИСПАНИЯ	15 285	-2.8	46	ЛИТВА	2 451	-17.1
22	БЕЛГИЯ	14 667	0.1	47	ЕСТОНИЯ	2 409	-7.1
23	АЛБАНИЯ	10 868	30.5	48	АРМЕНИЯ	2 284	59.7
24	ШВЕЦИЯ	10 609	-21.6	49	ЧЕРНА ГОРА	2 156	-26.4
25	СЛОВАКИЯ	10 433	0.0	50	ЛАТВИЯ	2 090	-0.2



Увеличение има при посещенията от Турция с **128 044** туристи и ръст от **36.6 %**, Македония – **189 980** туристи и ръст от **9.4%**, Русия с **217 377** туристи и ръст от **28.2%**, Украйна с **85 443** туристи и ръст от **45.5%**, Албания с **10 868** туристи и ръст от **30.5%** и др.

Намаление има при посещенията от Румъния с **378 165** туристи (**-9.2%**), Гърция с **459 461** туристи (**-8.6%**), Великобритания с **93 917** туристи (**-11.4%**), Италия с **42 367** туристи (**-1.4%**), Франция с **38 255** туристи (**-8.4%**), Ирландия с **9 889** туристи (**-10.9%**), Хърватия с **6 688** (**-11.7%**) и др.

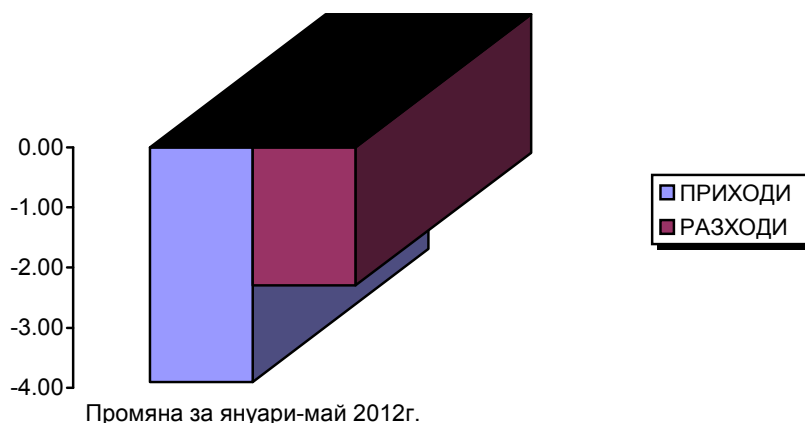
### **ЕВРОПЕЙСКИ СЪЮЗ**

През периода **януари – юни 2012 г.** страните от Европейския съюз продължават да са най-важният генериращ пазар за международен туризъм на България с относителен дял **58.9%** и общ обем от **1 375 187** туристи (спад от **-8.5%** спрямо 2011 г.)

№.	ДЪРЖАВИ	БРОЙ	12/11%	№.	ДЪРЖАВИ	БРОЙ	12/11%
	<b>ОБЩО</b>	<b>1 375 187</b>	<b>-8.5</b>				
1	ГЪРЦИЯ	459 461	-8.6	14	ШВЕЦИЯ	10 609	-21.6
2	РУМЪНИЯ	378 165	-9.2	15	СЛОВАКИЯ	10 433	0.0
3	ГЕРМАНИЯ	130 629	-8.9	16	ИРЛАНДИЯ	9 889	-10.9
4	ВЕЛИКОБРИТАНИЯ	93 917	-11.4	17	ДАНИЯ	7 394	-25.4
5	ПОЛША	42 419	-1.7	18	КИПЪР	6 853	-8.8
6	ИТАЛИЯ	42 367	-1.4	19	ФИНЛАНДИЯ	6 278	-13.4
7	ФРАНЦИЯ	38 255	-8.4	20	СЛОВЕНИЯ	5 621	0.3
8	АВСТРИЯ	33 893	-8.9	21	ЛИТВА	2 451	-17.1
9	ЧЕХИЯ	21 453	5.7	22	ЕСТОНИЯ	2 409	-7.1
10	УНГАРИЯ	20 857	-8.8	23	ЛАТВИЯ	2 090	-0.2
11	НИДЕРЛАНДИЯ	15 429	-6.2	24	МАЛТА	2 035	-8.37
12	ИСПАНИЯ	15 285	-2.8	25	ПОРТУГАЛИЯ	1 980	-38.0
13	БЕЛГИЯ	14 667	0.1	26	ЛЮКСЕМБУРГ	348	-17.7

### **ПРИХОДИ ОТ МЕЖДУНАРОДЕН ТУРИЗЪМ – БЪЛГАРИЯ (май 2012 г.)**

Приходите от международен туризъм в текущата сметка на платежния баланс по данни на БНБ за януари-май 2012 г. възлизат на **592.54 млн. евро**, което е с **3.9%** по-малко в сравнение със същия период на 2011 г. **Разходите** на българските граждани за пътувания в чужбина за януари-май 2012 г. са общо **367.98 млн. евро** или с **2.3%** по-малко спрямо същия период на 2011 г.



### ***ПЪТУВАНИЯ НА БЪЛГАРСКИ ГРАЖДАНИ В ЧУЖБИНА***

През периода **януари – юни 2012 г.** българските граждани са реализирали **общо 1 828 953 пътувания** в чужбина по всички видове цели. Намалението спрямо предходната година е с **1.3%**.

Увеличение има при пътуванията с цел туризъм, като са реализирани **664 425 пътувания** и ръст от **17.9%**. Намаление има при пътуванията с цел бизнес, като са реализирани **645 872 пътувания (-10.2%)** и при пътуванията с цел гостуване, като са реализирани **361 804 пътувания (-33.8%)**.

Увеличение на пътуванията на българските граждани към основните дестинации през периода **януари – юни 2012 г.** има към Сърбия – **179 688 пътувания** и ръст от **38.1%**, Великобритания – **45 190 пътувания** и ръст от **14.2%**, Австрия с **32 407 пътувания** и ръст от **8.6%**, Италия с **41 631 пътувания** и ръст от **13.5%** и др.

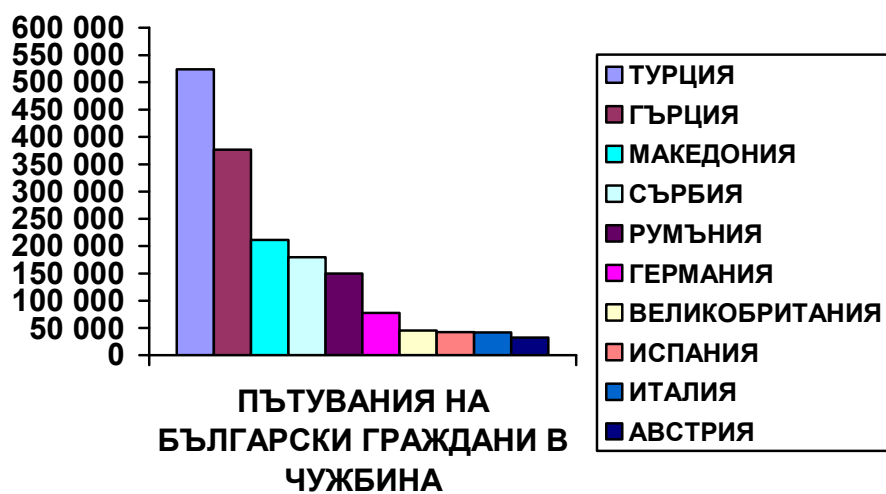
Намаление в пътуванията на българските граждани през периода **януари – юни 2012 г.** се забелязва към Гърция – **376 480 пътувания (-26.9%)**, Румъния – **149 978 пътувания (-10.5%)**, Германия с **77 986 пътувания (-5.3%)** и др.

Страните от Европейския съюз през периода **януари – юни 2012 г.** са посетени от **870 521 българи**, което е спад от **-12.1%**. Относителният дял на страните от Европейския съюз в пътуванията на българските граждани е **47.6 %**.

**ПЪТУВАНИЯ НА БЪЛГАРИ В ЧУЖБИНА - 2012 г. (ЯНУАРИ-ЮНИ)**  
**(по всички видове цели)**

**КЛАСАЦИЯ ОТ 1 ДО 50.**

№.	Страни	Брой	12/11%	№.	Страни	Брой	11/10%
	<b>ОБЩО</b>	<b>1 828 953</b>	<b>-1.3</b>				
1	ТУРЦИЯ	523 474	-2.4	26	СЛОВЕНИЯ	1 451	29.7
2	ГЪРЦИЯ	376 480	-26.9	27	ДАНИЯ	1 395	24.3
3	МАКЕДОНИЯ	211 384	38.1	28	СЛОВАКИЯ	1 141	151.3
4	СЪРБИЯ	179 688	38.1	29	ШВЕЦИЯ	1 111	30.7
5	РУМЪНИЯ	149 978	-10.5	30	ЕГИПЕТ	722	-49.4
6	ГЕРМАНИЯ	77 986	-5.3	31	АЛБАНИЯ	461	-6.7
7	ВЕЛИКОБРИТАНИЯ	45 190	14.2	32	ИРЛАНДИЯ/ЕЙРЕ	424	-25.4
8	ИСПАНИЯ	42 099	16.0	33	НОРВЕГИЯ	382	-36.8
9	ИТАЛИЯ	41 631	13.5	34	АЗЕРБАЙДЖАН	381	876.9
10	АВСТРИЯ	32 407	8.6	35	КИТАЙ	377	-28.6
11	ФРАНЦИЯ	27 745	60.2	36	КАНАДА	325	157.9
12	ЧЕХИЯ	17 756	73.2	37	ЛИТВА	318	70.1
13	НИДЕРЛАНДИЯ	17 092	48.6	38	ОБЕД. АРАБ. ЕМИР.	287	100.0
14	РУСИЯ	14 394	105.5	39	МАЛТА	265	-51.2
15	БЕЛГИЯ	13 950	5.8	40	ГРУЗИЯ	264	-73.4
16	ПОЛША	8 951	1.6	41	ФИНЛАНДИЯ	227	198.7
17	ШВЕЙЦАРИЯ	6 908	47.2	42	ЛАТВИЯ	202	676.9
18	УНГАРИЯ	6 666	-24.9	43	ЛЮКСЕМБУРГ	196	75.0
19	КИПЪР	4 073	-39.8	44	БЕЛАРУС	148	100.0
20	УКРАИНА	3 160	-13.8	45	БОСНА И ХЕРЦЕГОВИНА	114	100.0
21	САЩ	2 818	89.8	46	ЯПОНИЯ	96	100.0
22	МОЛДОВА	2 159	-35.5	47	ТУНИС	66	100.0
23	ПОРТУГАЛИЯ	1 762	64.2	48	ИНДИЯ	64	68.4
24	ХЪРВАТИЯ	1 632	65.3	49	ИРАН	62	100.0
25	ИЗРАЕЛ	1 557	-32.6	50	ЧЕРНА ГОРА	52	100.0



Дирекция „Маркетинг, реклама и информация в туризма“  
Министерство на икономиката, енергетиката и туризма